



District-Wide Safety Plan
Leaders In Our Neighborhood Charter School

Table of Contents

Table of Contents	2
Introduction	3
Section I: General Considerations and Planning Guidelines	4
Purpose	4
LION District-Wide School Safety Team and Building Response Team	4
Safety Operations	4
Floor Plans	4
Plan Review and Public Comment	5
Section II: Risk Reduction/Intervention Strategies	6
Prevention/Intervention Strategies	6
Early Detection of Potentially Violent Behaviors	7
Section III: Response	8
Assignment of Responsibilities	8
Continuation of Operations	8
Notification and Activation (Internal and External Communications)	8
General Response Protocols	9
Shelter in Place	9
Evacuations	10
The General Response Protocol for Evacuations is as follows:	10
Lockdowns	10
Response to Acts of Violence	11
Protective Action Options	11
Other Situational Response Protocols	12
Public Health, Medical, and Mental Health	12
Accounting for All Persons	13
Family Reunification	13
For All Situations:	14
Arrangements for Obtaining Emergency Assistance from Local Government	14
Procedures for Obtaining Advice and Assistance from Local Government Officials	14
Security of a Crime Scene	15
Section IV: Recovery	16
Short Term:	16
Section V: Severe Weather Policy	17
Severe Weather Emergencies	17
Evacuation Sites	17
Phone Tree/Incident Command for Weather-Related Emergencies	18

Introduction

Leaders In Our Neighborhood Charter School believes that emergencies in schools must be addressed expeditiously and effectively. Schools are at risk of acts of violence, natural disasters, and manmade disasters. To address these threats, the State of New York has enacted the Safe Schools Against Violence in Education (SAVE) law. Project SAVE is a comprehensive planning effort that addresses prevention, response, and recovery for a variety of emergencies in schools.

Leaders In Our Neighborhood Charter School's (LION) District-Wide Safety Plan was developed by Leaders In Our Neighborhood Senior Leadership in consultation with students, families, staff, local police, and school safety personnel. Leaders In Our Neighborhood Charter School ensures each school campus has a completed Building-Level Safety Plan.

Our goals in creating and implementing our District-Wide Safety Plan are:

- To create an atmosphere and set of practices that prevent violence or unsafe conditions
- To develop/implement a plan that will minimize the effects of serious violent incidents and emergencies
- To have an effective response plan for all predictable safety concern situations
- To produce a document that can be used as the basis for informing and training all school constituencies regarding keeping our school safe.

Plans will be produced for the following (multi-hazard) situations: Fire, Intruder Alert, Bomb Scare, Medical Emergency, Gas Leak, Civil Disturbance, and will include plans for Rapid Dismissal.

Key School Data:

- Number of Facilities: 2
- School Campuses: 2
- Addresses and Type of Space:
 - Elementary and Middle School
 - Address: 730 Bryant Ave, Bronx, NY 10474
 - Type of Space: School facility co-located with NYC DOE
 - High School
 - Address: 830 Hunts Point Ave, Bronx, NY 10474
 - Type of Space: Privately owned, stand-alone building

Section I: General Considerations and Planning Guidelines

Purpose

The LION District-Wide School Safety Plan was developed pursuant to Commissioner’s Regulation 155.17.

Our goal in creating this plan is to ensure the maximum safety of all students and staff at our school through careful and thoughtful planning. We will conduct table-top and actual drills of the included plans to facilitate organized and effective use of these plans in the case of an actual emergency.

LION District-Wide School Safety Team and Building Response Team

The LION District-Wide School Safety Team is composed of representatives from school leadership.

Title	Name	Role
CEO	Celia Sosa	Safety Officer
High School Principal	Matt Hittenmark	Incident Commander
Middle School Principal	Ada Garcia	Safety Officer
Elementary Principal	Miatta Massaley	Safety Officer
Director of Operations	Robert Rodner	Safety Officer
HS Building Manager	Rob Caban	Safety Officer
Director of School Culture	Yashika Walker	Safety Officer
Assistant Dean	Vincent Calosso	Safety Officer

Safety Operations

The initial response to all emergencies at LION Charter will be by the Chief Executive Officer and Division Principals at the campus level. Upon activation of the District-Wide Safety Team, local emergency officials and the Board of Directors will be notified as appropriate. Efforts may be supplemented by county and state resources through existing protocols as required.

Each school will have a Building-Level Safety Plan, a Building Response Team, and a Post Incident Response Team.

Floor Plans

- o **Leaders In Our Neighborhood Elementary School**
 - Address: 730 Bryant Ave, Bronx, NY 10474
 - Available upon request to NYC DOE.
- o **Leaders In Our Neighborhood Middle School**
 - Address: 730 Bryant Ave, Bronx, NY 10474
 - Available upon request to NYC DOE.
- o **Leaders In Our Neighborhood High School**

- Address: 830 Hunts Point Ave, Bronx, NY 10474
- Available upon request from Leaders In Our Neighborhood CS leadership

Plan Review and Public Comment

Pursuant to Commissioner's Regulation, Section 155.17(e)(3), a summary of this Plan will be made available for public comment at least 30 days prior to its adoption. We will include representatives of all key School constituents and interested parties in the development and review of this plan.

The Final Plan will be formally adopted by the Board. To ensure student safety, the plan will be considered 'in effect' until such time as a full public review can be conducted and the Final Plan approved.

Our Building-Level Emergency Response Plans will remain confidential and shall not be subject to disclosure under Article 6 of the Public Officers Law or any other provision of law, in accordance with Education Law Section 2801-a.

Full copies of the Building-Level Emergency Response Plan for our private facilities will be supplied to both local and State Police within 30 days of adoption.

A required annual review will be completed on or before July 1 of each year, after its adoption by the LION Board of Directors.

Section II: Risk Reduction/Intervention Strategies

Prevention/Intervention Strategies

LION believes in implementing violence prevention and intervention protocols as a primary means of ensuring student/school safety. These protocols take the form of Prevention Programs, Building Personnel Training, Drills/Exercises/ Student Training, School Security Policies and Protocols, Coordination with Local Emergency Officials, and Maintenance of Educational Agency contact information as per the below:

Prevention Programs

Programs and Policies:

Developed by the Chief Executive Officer, Led by Principals and Deans of Students:

- Violence prevention meetings, conflict resolution sessions, peer mediation, mentoring programs
- Advisory meetings (groups of 10 students who meet weekly with the same staff advisor. Discussions include both curricular and extracurricular topics with the goal of having students form a professional relationship with a staff member.)

Developed by the Chief Executive Officer, Coordinated by Directors of School Culture:

- Regularly scheduled sessions with students, forums for students concerned about bullying/violence, anonymous reporting mechanisms.

Developed by the Chief Executive Officer, Led by Principals:

- Training for teachers on how to implement trauma-informed practices to ensure a positive, safe learning environment. Classroom management training for teachers.
- Regular community meetings.

Building Personnel Training

- In preparation for planning and executing drills, LION will review information/guidance on the NYSED and New York State Center for School Safety websites, as well as Safety Plans from other schools with the Director of Operations.
- When hiring school safety/security personnel, the LION will ensure all personnel have the appropriate background (experience and training) to fulfill their role, including training in how to de-escalate potentially violent situations.
- LION will review the details of its Building-Level Safety Plans in detail to ensure compliance with state guidelines.
- The School will review the details of its Building-Level Safety Plans in detail

with all faculty and staff prior to school opening (including all plan logistics, roles and responsibilities, and backup plans), ensuring all are clear on all roles and responsibilities as well as logistics. Staff will sign off on having reviewed and understood the School Safety Plans.

- Division Principals will attend school safety training offered by the NYC DOE in order to inform practices and training.
- Five staff members at every campus, at a minimum, including all Physical Education teachers, will become CPR/AED certified.
- The District will ensure that all schools conduct mandatory safety drills that test components of the School Safety Plan. These drills will be conducted in coordination with local emergency response and preparedness officials, as follows: The School will schedule the dates and times of drills with local officials; just before a drill, the School will contact local officials to announce that the drill is about to start.\

Early Detection of Potentially Violent Behaviors

Expert guidelines for the early detection of potentially violent behaviors will be disseminated to all school staff in August each year as part of Professional Development.

LION commits to informing parents, guardians, or persons in parental relation to an individual student of the district in the event of an implied or direct threat of violence by such student against themselves, for which purposes shall include suicide. In the event that a student expresses suicidal ideation, they will be immediately sent to the Social Worker for evaluation, and the family will be contacted immediately.

Section III: Response

Assignment of Responsibilities

The chain of command at LION in the case of emergencies is as follows:

1. Chief Executive Officer
2. Division Principals
3. Director of Operations

Continuation of Operations

- In the event of an emergency, the Chief Executive Officer or his/her designee will serve as Incident Commander. The School Incident Commander may be replaced by a member of the local emergency response team.
- A relinquishing command, the Chief Executive Officer/Division Principal or designee may be asked to serve a support role as part of a Unified Incident Command, if established, by the local emergency response agency.
- The school will follow the Chain of Command outlined above to ensure continuity of operations.

Notification and Activation (Internal and External Communications)

In the event of an emergency, the following internal and external communications systems will be utilized as makes most sense at the time:

- 2-way Radios (supplied to School Safety Team members)
- School Intercom System
- School Phone System
- Cell Phones of School Safety Team and staff
- Text Messaging
- Email
- Local Media

Standard notification protocol will be for:

- Notification of an incident or hazard development to the Chief Executive Officer as soon as possible following its detection
- In the event of an emergency, the Chief Executive Officer will notify all building occupants to take appropriate protective action.

LION will ensure the following:

- NYC DOE's Charter Schools Office provides support to Charter Schools in private facilities and is aware of LION's location in this building. Local fire departments and law enforcement are aware of our location here. LION staff have contact information for relevant contacts at the NYPD.
- The CEO, Division Principals, Director of Operations, and their designees are trained in the operation of the school information systems, parent communication applications, school telephone systems, robo-calling system, two-way radios, and public announcement system on a yearly basis.
- The school will send home formal, written communications to all key stakeholders ahead of and following key emergencies using these platforms. The school will communicate with students and staff during an emergency using the provided two-way radios and public announcement system.
- Wherever possible, families with technology barriers will receive paper copies of all communications and the communications in their home language.
- School staff are not to speak with news outlets regarding school emergencies. School staff are informed never to share in-the-moment information with students' families, their families, or the media so as to ensure the accuracy of information shared by the school to the stakeholders. The Public Information Officer will ensure accuracy of information presented to the media when relevant and appropriate.
- The CEO, Division Principals, and their designees will ensure all communications happen in a timely manner with regard to the impact on any after-school activities or other usage of the school building.
- Where needed, the school will ensure the presence of interpreters, use of accessible documents, etc., to ensure information is accessible to individuals with disabilities.

Upon the occurrence of a violent incident, the CEO or designee will contact the appropriate local law enforcement officials. In the event of disaster or violent act, as necessary, the Chief Executive Officer will also notify the Board of Directors via phone, and all staff if immediate communication is required, or by conducting an emergency staff meeting if the situation does not require immediate communication.

General Response Protocols

LION's school facilities will adhere to the NYC Department of Education's General Response Protocol so as to best coordinate with emergency respondents and other schools if needed. As Leaders In Our Neighborhood operates inside of the New York City public school system, we will defer to the guidance of city leaders with regards to how the general response protocols will be updated to reflect Education Law 2801-a and to consider silent panic alarm systems.

Shelter in Place

The General Response Protocol for a Shelter in Place is as follows:

- There is a Public Address announcement made two times:
 - Attention. This is a shelter-in. Secure the exit doors.
 - The Shelter-In directive stays in effect until it is ended by a Public

- Address announcement
- The Shelter-In has been lifted
- Students are trained to:
 - Remain inside the building
 - Conduct business as usual
 - Respond to specific staff directions
- Teachers are trained to:
 - Be more aware of their surroundings
 - Conduct business as usual

Evacuations

The General Response Protocol for Evacuations is as follows:

- Often, the fire alarm system alerts staff and students to start an evacuation.
- However, there may also be times when a Public Address announcement starts an evacuation. Announcements will begin with “Attention,” followed by specific directions.
- They are made twice.
- Students are trained to:
 - Leave belongings behind
 - Form a single file line
 - In cold weather, students should be reminded to take their coats.
 - However, students wearing exercise or gym clothes will not return to the locker room.
 - Students without winter coats will be taken to a safe, warm location as quickly as possible.
- Teachers are trained to:
 - Grab an evacuation folder (with attendance sheet and Assembly cards).
 - Lead students to evacuation locations as identified on Fire Drill Posters.
 - Always listen for additional directions
 - Take attendance and account for students.
 - Report injuries, problems, or missing students to school staff and first responders using the Assembly Card method.

Lockdowns

The General Response Protocol for Lockdowns is as follows:

- Soft Lockdown: No Imminent Danger
 - Administrative teams, Building Response Teams, and School Safety Agents will meet at the designated command post for further direction.
- Hard Lockdown: Imminent Danger
 - No one should sweep the school in a hard lockdown. All individuals, including School Safety Agents, will take appropriate lockdown action and await the arrival of first responders.
- In Any Lockdown
 - A Public Address (PA) announcement is made twice:
 - Attention: We are now in soft/ hard lockdown. Take proper action.

- Students are trained to move out of sight and keep silent.
- Teachers are trained to:
 - Check the hallway outside of their classrooms for students, lock classroom doors, and turn off the lights.
 - Move out of sight and keep silent
 - Wait for first responders to open the door, or for the message: “The Lockdown has been lifted,” followed by specific directions
 - Take attendance and account for missing students by contacting the main office.

Response to Acts of Violence

The below plan is in keeping with the School’s Zero Tolerance Policy for School Violence. In the event of actual violence by any member of the school community or person on school grounds, the school will follow the procedure below:

- Injured parties will be taken care of
- Offending individual will be contained
- CEO in consultation with Division Principals, will determine the level of threat
 - As required:
 - The immediate area of the act will be isolated and/or evacuated
 - Lockdown procedures will be activated
 - Local law enforcement agencies will be notified, and the situation will be monitored and response adjusted as necessary.
 - As necessary:
 - Initiate early dismissal
 - Initiate shelter or evacuation procedures.

Protective Action Options

Situation	Plan
School Cancellation	<ul style="list-style-type: none"> ● Monitor situation that may warrant school cancellation ● Make cancellation determination ● Inform Families/Students ● Inform Staff ● Inform Board

Early Dismissal	<ul style="list-style-type: none"> ● Monitor situation that may warrant early dismissal ● Make early dismissal determination ● Identify a time to send early dismissal signal via bell ● Inform staff ● Inform families/students ● Retain appropriate school personnel on site until all students have been returned home/picked up
Evacuation (before, during, and after school hours)	<ul style="list-style-type: none"> ● Determine level of threat ● Clear all evacuation routes and sites ● Evacuate staff and students to pre-arranged evacuation site ● Account for all students and staff populations. Report any missing persons. ● Make determination regarding early dismissal ● Ensure continued school supervision ● Retain appropriate school personnel on site until all students have been returned home/picked up
Movement to Sheltering Sites	<ul style="list-style-type: none"> ● Determine level of threat ● Confirm sheltering location, depending on nature of incident ● Evacuate all staff and students to pre-arranged sheltering site ● Account for all students and staff populations. Report any missing persons to Executive Director/Head of School. ● Make determination regarding early dismissal ● Ensure continued school supervision ● Retain appropriate school personnel on site until all students have been returned home/picked up

All of the above will be done in cooperation with local emergency responders.

Other Situational Response Protocols

Public Health, Medical, and Mental Health

Leaders In Our Neighborhood will ensure the following is true regarding public health, medical health, and mental health:

- All staff members are trained in basic assessment of an emergency and are prepared to call 911.
- All staff members are trained in the prevention of the spread of COVID-19.
- Select staff members, such as staff in the Main Office and Physical Education teachers, are trained in the administration of CPR/AED.

- The Director of Operations or designee will ensure that first aid kits are located in the Main Offices and that all needed materials are consistently purchased and in stock and that there is an AED on all floors.
- LION staff including the Director of School Culture, Deans of Students, Social Workers, and School Counselors, to the extent that there is an emergency, have been prepared to respond and are trained in trauma-informed practices.
- The CEO or designee will continue to report per city and state guidelines, all relevant mandated health updates.
- School facility is prepared for response these scenarios - the Division Principal's Office and Nurses Offices will be used as the emergency medical (e.g., first aid), public health, and mental health counseling services, and the Main Office and Chief Executive's Office will be used to coordinate with emergency medical services, public health, mental health, law enforcement, fire department, and emergency management representatives

Accounting for All Persons

In the event of an emergency, LION will have the following in place.

- The Building Response Team will move all students to the proper assembly location - be it inside the school, on the sidewalks surrounding the school, or in an emergency relocation site.
- Each teacher is responsible for the students they are teaching, required to move all of them to the assembly area, and will have a printed roster in their classroom for every period that they can use to take attendance to ensure all students are present.
- In the event of an absence, the teacher will use the DOE General Response Protocol emergency card to communicate the problem to BRT staff. BRT will use 2-way radios, and a public address system to announce the CEO or designee will be responsible for ensuring all school staff are present in the assembly area.
- Students will not be dismissed until the CEO or BRT have ensured that all children and adults are safe and that student's families are informed of when and how they will be dismissed.

Family Reunification

Leaders In Our Neighborhood will use the following procedures for family reunification:

- The CEO, Division Principals, and their designees will communicate with students, families, and the broader community before and after an emergency using School Messenger regarding the reunification plan. Families will be informed that in the event of an emergency, school staff will send formal, written communications to all key stakeholders ahead of and following key emergencies using these platforms.
- Families are informed in the Student Handbook that High School students are allowed to self-dismiss except in the case of a health emergency or school-wide emergency. Families are informed that students cannot leave on their own.
- The CEO, School Principals, or their designee, is responsible for communicating in the moment with families regarding the reunification process. Families will receive notifications about when, where, and how to reunify with their child.

- Staff will be responsible for ensuring students stay in the assembly area.
- How to inform families and guardians about the reunification process in advance, and how to clearly describe their roles and responsibilities in reunification.
- The Division Principals will form lines of adults and children to facilitate safe reunification using a parent check-in system that is in a different physical space from the student assembly area.
- The Public Information Officer will ensure privacy of students and parents from the media.
- Wherever possible, families with technology barriers will receive paper copies of all communications and the communications in their home language. How to effectively address language access barriers faced by students, staff, parents, and guardians. Where needed, the school will ensure the presence of interpreters, use of accessible documents, etc. to ensure information is accessible to individuals with disabilities.

For All Situations:

- Parents - The Chief Executive Officer will determine if and when parents need to be informed, and will do the informing. This will be done in consultation with the Senior Leadership Team.
- Media – The Chief Executive Officer will determine if and when the media needs to be informed. This will be done in consultation with the Board.
- The Building Response Team will convene within 48 hours of an event to conduct a Situation Debrief. The Debrief process will include soliciting input from other school constituencies as follows: Division Directors will ask for feedback from faculty and students (as appropriate), Chief Executive Officer asks for feedback from other school constituencies (staff, etc.) The results of this Debrief will inform future plan updates.

Arrangements for Obtaining Emergency Assistance from Local Government

As necessary, the Chief Executive Officer will request assistance from emergency services organizations and local government agencies. Contact names and numbers will be maintained in the School Emergency/Safety Plan Binder. Soft and hard copies of this contact information will be maintained by the Division Principals and the Director of Operations in the Main Office.

A record will be maintained of all Local Government Emergency Assistance requests and responses.

Procedures for Obtaining Advice and Assistance from Local Government Officials

As necessary, the Chief Executive Officer will request advice and assistance from local government officials (borough and city) and agencies such as the Red Cross. Contact names and numbers for all relevant local government officials and agencies, and the Red Cross, will be maintained in the School Emergency/ Safety Plan Binder.

Security of a Crime Scene

The CEO or designee is responsible for crime scene security and crime-related evidence until relieved by law enforcement officials.

No item shall be removed, cleaned, or altered without prior approval from the appropriate law enforcement agency.

Nothing in this section should be interpreted to preclude the rescue and aid of injured persons.

As needed, classrooms, bathrooms, and communal spaces can be evacuated, and students can be relocated to preserve a crime scene.

The Director of Operations would ensure that the RESPOND measures are taken where needed.

Section IV: Recovery

LION Recovery (Post Incident Responses) will include, but not be limited to:

Short Term:

- Mental health counseling for staff and students
- Building security
- Facility Restoration
- Post Incident Critique

After the recovery stage of any incident, the Building Response Team will conduct an internal post-mortem that will include re-evaluations of violence prevention and school safety activities as appropriate to improve our plan. Updates to the Safety Plan will be made as appropriate.

Long Term:

- Mental health counseling for staff and students
- Building security
- Mitigation actions, as appropriate, to reduce the likelihood of repeat occurrence and impact if a similar incident does occur again.

Note that Leaders In Our Neighborhood has coordinated with statewide plans for disaster mental health services to ensure that the School has access to federal, state, and local mental health resources in the event of a violent incident.

After the recovery stage of any incident, the BRT will conduct an internal post-mortem that will include re-evaluations of violence prevention and school safety activities as appropriate to improve our plan. Updates to the Safety Plan will be made as appropriate.

Section V: Severe Weather Policy

Leaders In Our Neighborhood Charter School follows the DOE schools for weather closings. If the DOE schools are closed, then we are, too. Please see the [DOE site](#) for closing notifications or your local radio, 311, etc.

We will send families a school closure notice via Class Dojo and Swift Reach. We also post the closures on the LION website home page as soon as we decide to close: <https://lioncharterschool.org/>

After-School Programming: Those closures are also announced as soon as possible and follow the Mayor's Office/DYCD decision. Both NYJTL and Graham Windham afterschool programs will notify registered families by phone and or email once a decision is made to close.

If the school must remain closed due to weather-related forecasts or damage to the building from a previous storm, the LION CEO may decide to go remote until it is safe to have students and staff back in the building.

Severe Weather Emergencies

LION Charter School Administrators will monitor the local weather and initiate notification when severe weather warnings are issued for the immediate area.

If there is a tornado/thunderstorm/wind watch in the area, this indicates that atmospheric conditions are conducive to developing severe weather warnings. Normal operations will continue, and Administrators will keep a close eye on changing weather conditions and be prepared to take action if necessary.

When these severe weather conditions immediately threaten the school campus, LION administrators will follow the Shelter In procedures and instruct classrooms on the exterior of the building to move to spaces in the interior (classrooms, offices, cafeteria without windows or a roof directly overhead) of the building when deemed necessary.

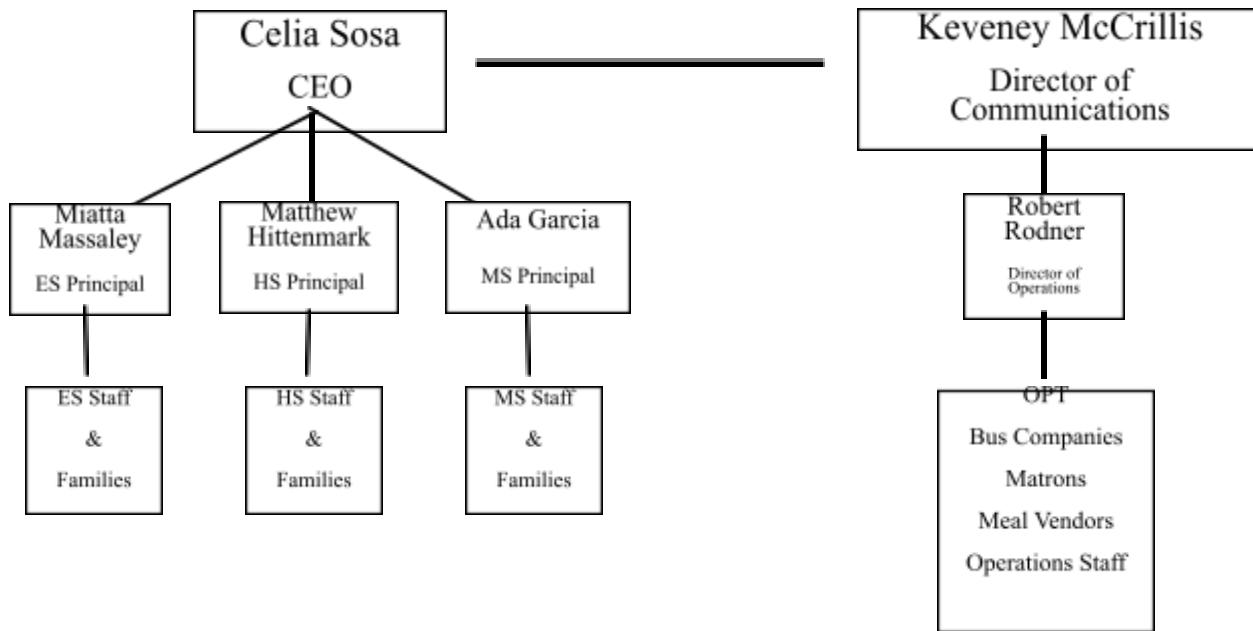
Evacuation Sites

If and when it becomes necessary to evacuate one of our school buildings due to damage from an extreme weather event, our evacuation sites are:

LION HS will evacuate to the auditorium at LION ES/MS, 730 Bryant Ave., or P.S. 48, 1290 Spofford Ave, Bronx, NY 10474.

LION ES/MS will evacuate to the LION HS at 830 Hunts Point Ave or P.S. 48 at 1290 Spofford Ave, Bronx, NY 10474.

Phone Tree/Incident Command for Weather-Related Emergencies





Plan de seguridad en todo el distrito
Líderes en la escuela chárter de nuestro
vecindario

Tabla de contenidos

Tabla de contenidos	2
Introducción	3
Sección I: Consideraciones generales y pautas de planificación	4
Propósito	4
Equipo de seguridad escolar de todo el distrito LION y equipo de respuesta del edificio	4
Operaciones de seguridad	4
Planos de planta	4
Revisión del plan y comentarios públicos	5
Sección II: Estrategias de Reducción de Riesgos/Intervención	6
Estrategias de prevención/intervención	6
Detección temprana de comportamientos potencialmente violentos	7
Sección III: Respuesta	8
Asignación de responsabilidades	8
Continuación de las operaciones	8
Notificación y activación (comunicaciones internas y externas)	8
Protocolos generales de respuesta	9
Refugio en el lugar	9
Evacuaciones	10
El Protocolo General de Respuesta para Evacuaciones es el siguiente:	10
Confinamientos	10
Respuesta a los actos de violencia	11
Opciones de acción protectora	11
Otros protocolos de respuesta situacional	12
Salud pública, médica y salud mental	12
Contabilidad para todas las personas	13
Reunificación familiar	13
Para todas las situaciones:	14
Arreglos para obtener asistencia de emergencia del gobierno local	14
Procedimientos para obtener asesoramiento y asistencia de los funcionarios del gobierno local	14
Seguridad de la escena del crimen	15
Sección IV: Recuperación	16
Corto plazo:	16
Sección V: Política de clima severo	17
Emergencias climáticas severas	17
Sitios de evacuación	17
Árbol telefónico/comando de incidentes para emergencias relacionadas con el clima	18

Introducción

Leaders In Our Neighborhood Charter School cree que las emergencias en las escuelas deben abordarse de manera rápida y efectiva. Las escuelas corren el riesgo de sufrir actos de violencia, desastres naturales y desastres provocados por el hombre. Para hacer frente a estas amenazas, el Estado de Nueva York ha promulgado la ley Escuelas Seguras contra la Violencia en la Educación (SAVE). El Proyecto SAVE es un esfuerzo de planificación integral que aborda la prevención, la respuesta y la recuperación de una variedad de emergencias en las escuelas.

El Plan de Seguridad para Todo el Distrito de Leaders In Our Neighborhood Charter School (LION) fue desarrollado por el liderazgo sénior de Leaders In Our Neighborhood en consulta con los estudiantes, las familias, el personal, la policía local y el personal de seguridad escolar. Leaders In Our Neighborhood Charter School se asegura de que cada campus escolar tenga un Plan de Seguridad a Nivel de Edificio completo.

Nuestros objetivos al crear e implementar nuestro Plan de Seguridad en todo el Distrito son:

- Crear una atmósfera y un conjunto de prácticas que prevengan la violencia o las condiciones inseguras.
- Desarrollar/implementar un plan que minimice los efectos de incidentes violentos graves y emergencias
- Tener un plan de respuesta eficaz para todas las situaciones predecibles de problemas de seguridad
- Producir un documento que pueda usarse como base para informar y capacitar a todos los grupos escolares sobre cómo mantener nuestra escuela segura.

Se producirán planes para las siguientes situaciones (de múltiples peligros): incendio, alerta de intruso, susto de bomba, emergencia médica, fuga de gas, disturbios civiles e incluirán planes para la salida rápida.

Datos clave de la escuela:

- Número de instalaciones: 2
- Campus escolares: 2
- Direcciones y tipo de espacio:
 - Escuela primaria y secundaria
 - Dirección: 730 Bryant Ave, Bronx, NY 10474
 - Tipo de espacio: Instalación escolar ubicada junto con el DOE de la ciudad de Nueva York
 - Escuela secundaria
 - Dirección: 830 Hunts Point Ave, Bronx, NY 10474
 - Tipo de espacio: Edificio independiente de propiedad privada

Sección I: Consideraciones generales y pautas de planificación

Propósito

El Plan de Seguridad Escolar para todo el Distrito LION se desarrolló de conformidad con la Regulación 155.17 del Comisionado.

Nuestro objetivo al crear este plan es garantizar la máxima seguridad de todos los estudiantes y el personal de nuestra escuela a través de una planificación cuidadosa y reflexiva. Realizaremos simulacros reales y de mesa de los planes incluidos para facilitar el uso organizado y efectivo de estos planes en caso de una emergencia real.

Equipo de seguridad escolar de todo el distrito LION y equipo de respuesta del edificio

El Equipo de Seguridad Escolar de todo el Distrito LION está compuesto por representantes del liderazgo escolar.

Título	Nombre	Rol
Consejero delegado	Celia Sosa	Oficial de seguridad
Director de la escuela secundaria	Matt Hittenmark	Comandante de incidentes
Director de la escuela intermedia	Ada García	Oficial de seguridad
Director de primaria	Miatta Massaley	Oficial de seguridad
Director de Operaciones	Robert Rodner	Oficial de seguridad
Gerente de Edificio de HS	Rob Caban	Oficial de seguridad
Director de Cultura Escolar	Yashika Walker	Oficial de seguridad
Decano Asistente	Vicente Calosso	Oficial de seguridad

Operaciones de seguridad

La respuesta inicial a todas las emergencias en LION Charter será por parte del Director Ejecutivo y los Directores de División a nivel del campus. Tras la activación del Equipo de Seguridad de todo el Distrito, se notificará a los funcionarios de emergencia locales y a la Junta Directiva según corresponda. Los esfuerzos pueden complementarse con recursos del condado y del estado a través de los protocolos existentes según sea necesario.

Cada escuela tendrá un Plan de Seguridad a Nivel de Edificio, un Equipo de Respuesta de Edificios y un Equipo de Respuesta Post Incidente.

Planos de planta

- o **Líderes en la escuela primaria de nuestro vecindario**
 - Dirección: 730 Bryant Ave, Bronx, NY 10474
 - Disponible a pedido del DOE de la ciudad de Nueva York.

- o **Líderes en la escuela secundaria de nuestro vecindario**
 - Dirección: 730 Bryant Ave, Bronx, NY 10474
 - Disponible a pedido del DOE de la ciudad de Nueva York.
- o **Líderes en la escuela secundaria de nuestro vecindario**
 - Dirección: 830 Hunts Point Ave, Bronx, NY 10474
 - Disponible a pedido de los líderes de CS de Leaders In Our Neighborhood

Revisión del plan y comentarios públicos

De conformidad con la Sección 155.17 (e) (3) del Reglamento del Comisionado, un resumen de este Plan estará disponible para comentarios públicos al menos 30 días antes de su adopción. Incluiremos representantes de todos los componentes clave de la escuela y partes interesadas en el desarrollo y revisión de este plan.

El Plan Final será adoptado formalmente por la Junta. Para garantizar la seguridad de los estudiantes, el plan se considerará "vigente" hasta el momento en que se pueda realizar una revisión pública completa y se apruebe el Plan Final.

Nuestros Planes de Respuesta a Emergencias a Nivel de Edificio permanecerán confidenciales y no estarán sujetos a divulgación en virtud del Artículo 6 de la Ley de Funcionarios Públicos o cualquier otra disposición de la ley, de acuerdo con la Sección 2801-a de la Ley de Educación.

Se proporcionarán copias completas del Plan de Respuesta de Emergencia a Nivel de Edificio para nuestras instalaciones privadas a la Policía Local y Estatal dentro de los 30 días posteriores a la adopción.

Se completará una revisión anual requerida el 1 de julio de cada año o antes, después de su adopción por la Junta Directiva de LION.

Sección II: Estrategias de Reducción de Riesgos/Intervención

Estrategias de prevención/intervención

LION cree en la implementación de protocolos de prevención e intervención de la violencia como un medio principal para garantizar la seguridad de los estudiantes / escuelas. Estos protocolos toman la forma de Programas de Prevención, Capacitación del Personal del Edificio, Simulacros / Ejercicios / Capacitación de Estudiantes, Políticas y Protocolos de Seguridad Escolar, Coordinación con los Funcionarios de Emergencia Locales y Mantenimiento de la Información de Contacto de la Agencia Educativa según lo siguiente:

Programas de prevención

Programas y políticas:

Desarrollado por el Director Ejecutivo, dirigido por directores y decanos de estudiantes:

- Reuniones de prevención de la violencia, sesiones de resolución de conflictos, mediación entre pares, programas de tutoría
- Reuniones de asesoramiento (grupos de 10 estudiantes que se reúnen semanalmente con el mismo asesor de personal. Las discusiones incluyen temas curriculares y extracurriculares con el objetivo de que los estudiantes formen una relación profesional con un miembro del personal).

Desarrollado por el Director General, coordinado por los directores de Cultura Escolar:

- Sesiones programadas regularmente con estudiantes, foros para estudiantes preocupados por el acoso / violencia, mecanismos de denuncia anónima.

Desarrollado por el Director Ejecutivo, dirigido por los directores:

- Capacitación para maestros sobre cómo implementar prácticas informadas sobre el trauma para garantizar un entorno de aprendizaje positivo y seguro. Formación en gestión de aulas para profesores.
- Reuniones comunitarias periódicas.

Capacitación del personal del edificio

- En preparación para la planificación y ejecución de simulacros, LION revisará la información / orientación en los sitios web del NYSED y el Centro de Seguridad Escolar del Estado de Nueva York, así como los planes de seguridad de otras escuelas con el Director de Operaciones.
- Al contratar personal de seguridad escolar, el LION se asegurará de que todos El personal tiene los antecedentes adecuados (experiencia y capacitación) para cumplir con su función, incluida la capacitación sobre cómo reducir las situaciones potencialmente violentas.

- LION revisará los detalles de sus planes de seguridad a nivel de edificio en detalle para garantizar el cumplimiento de las pautas estatales.
- La Escuela revisará los detalles de sus Planes de Seguridad a Nivel de Edificio en detalle con todos los profesores y el personal antes de la apertura de la escuela (incluida toda la logística del plan, los roles y responsabilidades y los planes de respaldo), asegurándose de que todos tengan claros todos los roles y responsabilidades, así como la logística. El personal firmará haber revisado y entendido los Planes de Seguridad Escolar.
- Los directores de división asistirán a la capacitación de seguridad escolar ofrecida por el DOE de la ciudad de Nueva York para informar las prácticas y la capacitación.
- Cinco miembros del personal en cada campus, como mínimo, incluidos todos los maestros de Educación Física, obtendrán la certificación de RCP / DEA.
- El Distrito se asegurará de que todas las escuelas realicen simulacros de seguridad obligatorios que prueben los componentes del Plan de Seguridad Escolar. Estos simulacros se llevarán a cabo en coordinación con los funcionarios locales de preparación y respuesta a emergencias, de la siguiente manera: La Escuela programará las fechas y horas de los simulacros con los funcionarios locales; justo antes de un simulacro, la escuela se comunicará con los funcionarios locales para anunciar que el simulacro está a punto de comenzar.\

Detección temprana de comportamientos potencialmente violentos

Las pautas de expertos para la detección temprana de comportamientos potencialmente violentos se difundirán a todo el personal escolar en agosto de cada año como parte del Desarrollo Profesional.

LION se compromete a informar a los padres, tutores o personas en relación parental con un estudiante individual del distrito en caso de una amenaza implícita o directa de violencia por parte de dicho estudiante contra ellos mismos, para lo cual los fines incluirán el suicidio. En el caso de que un estudiante exprese ideas suicidas, se le enviará inmediatamente al Trabajador Social para su evaluación, y se contactará inmediatamente con la familia.

Sección III: Respuesta

Asignación de responsabilidades

La cadena de mando en LION en caso de emergencias es la siguiente:

1. Director Ejecutivo
2. Directores de división
3. Director de Operaciones

Continuación de las operaciones

- En caso de emergencia, el Director Ejecutivo o su designado servirá como Comandante de incidentes. El Comandante de Incidentes Escolares puede ser reemplazado por un miembro del equipo local de respuesta a emergencias.
- Un comando de renuncia, se le puede pedir al Director Ejecutivo / Director de División o su designado que desempeñe un papel de apoyo como parte de un Comando Unificado de Incidentes, si se establece, por la agencia local de respuesta a emergencias.
- La escuela seguirá la Cadena de Mando descrita anteriormente para garantizar la continuidad de las operaciones.

Notificación y activación (comunicaciones internas y externas)

En caso de emergencia, se utilizarán los siguientes sistemas de comunicaciones internas y externas según tenga más sentido en ese momento:

- Radios de 2 vías (suministradas a los miembros del equipo de seguridad escolar)
- Sistema de intercomunicación escolar
- Sistema telefónico escolar
- Teléfonos celulares del equipo de seguridad escolar y del personal
- Mensajes de texto
- Correo electrónico
- Medios locales

El protocolo de notificación estándar será para:

- Notificación de un incidente o desarrollo de peligro al Director General lo antes posible después de su detección
- En caso de emergencia, el Director Ejecutivo notificará a todos los ocupantes del edificio para que tomen las medidas de protección adecuadas.

LION se asegurará de lo siguiente:

- La Oficina de Escuelas Chárter del DOE de la Ciudad de Nueva York brinda apoyo a las escuelas chárter en instalaciones privadas y está al tanto de la ubicación de LION en este edificio. Los departamentos de bomberos locales y las fuerzas del orden están al tanto de nuestra ubicación aquí. El personal de LION tiene información de contacto para contactos relevantes en la policía de Nueva York.
- El CEO, los Directores de División, el Director de Operaciones y sus designados están capacitados en la operación de los sistemas de información escolar, las aplicaciones de comunicación con los padres, los sistemas telefónicos escolares, el sistema de llamadas automáticas, los radios bidireccionales y el sistema de anuncios públicos anualmente.
- La escuela enviará a casa comunicaciones formales por escrito a todas las partes interesadas clave antes y después de emergencias clave utilizando estas plataformas. La escuela se comunicará con los estudiantes y el personal durante una emergencia utilizando los radios bidireccionales proporcionadas y el sistema de anuncios públicos.
- Siempre que sea posible, las familias con barreras tecnológicas recibirán copias impresas de todas las comunicaciones y las comunicaciones en su idioma materno.
- El personal de la escuela no debe hablar con los medios de comunicación sobre emergencias escolares. Se informa al personal de la escuela que nunca comparta información en el momento con las familias de los estudiantes, sus familias o los medios de comunicación para garantizar la precisión de la información compartida por la escuela con las partes interesadas. El Oficial de Información Pública garantizará la exactitud de la información presentada a los medios cuando sea pertinente y apropiado.
- El director ejecutivo, los directores de división y sus designados se asegurarán de que todas las comunicaciones se realicen de manera oportuna con respecto al impacto en cualquier actividad extracurricular u otro uso del edificio escolar.
- Cuando sea necesario, la escuela garantizará la presencia de intérpretes, el uso de documentos accesibles, etc., para garantizar que la información sea accesible para las personas con discapacidades.

Tras la ocurrencia de un incidente violento, el CEO o la persona designada se comunicará con los funcionarios locales encargados de hacer cumplir la ley correspondientes. En caso de desastre o acto violento, según sea necesario, el Director Ejecutivo también notificará a la Junta Directiva por teléfono, y a todo el personal si se requiere comunicación inmediata, o mediante la realización de una reunión de personal de emergencia si la situación no requiere comunicación inmediata.

Protocolos generales de respuesta

Las instalaciones escolares de LION se adherirán al Protocolo de Respuesta General del Departamento de Educación de la Ciudad de Nueva York para coordinar mejor con los respondedores de emergencia y otras escuelas si es necesario. A medida que Leaders In Our Neighborhood opere dentro del sistema de escuelas públicas de la ciudad de Nueva York, nos remitiremos a la orientación de los líderes de la ciudad con respecto a cómo se actualizarán los protocolos generales de respuesta para reflejar la Ley de Educación 2801-a y considerar los sistemas de alarma de pánico silencioso.

Refugio en el lugar

El Protocolo de Respuesta General para un Refugio en el Lugar es el siguiente:

- Hay un anuncio de megafonía hecho dos veces:
 - Atención. Esto es un refugio. Asegure las puertas de salida.
 - La directiva de Shelter-In permanece vigente hasta que finaliza con un anuncio de megafonía
 - El Shelter-In ha sido levantado
- Los estudiantes están capacitados para:
 - Permanecer dentro del edificio
 - Hacer negocios como de costumbre
 - Responder a instrucciones específicas del personal
- Los maestros están capacitados para:
 - Ser más consciente de su entorno
 - Hacer negocios como de costumbre

Evacuaciones

El Protocolo General de Respuesta para Evacuaciones es el siguiente:

- A menudo, el sistema de alarma contra incendios alerta al personal y a los estudiantes para que comiencen una evacuación.
- Sin embargo, también puede haber ocasiones en las que un anuncio de megafonía inicie una evacuación. Los anuncios comenzarán con "Atención", seguido de instrucciones específicas.
- Se hacen dos veces.
- Los estudiantes están capacitados para:
 - Dejar atrás las pertenencias
 - Formar una sola línea de fila
 - En climas fríos, se debe recordar a los estudiantes que tomen sus abrigos.
 - Sin embargo, los estudiantes que usen ropa de ejercicio o de gimnasia no regresarán al vestuario.
 - Los estudiantes sin abrigos de invierno serán llevados a un lugar seguro y cálido lo más rápido posible.
- Los maestros están capacitados para:
 - Tome una carpeta de evacuación (con hoja de asistencia y tarjetas de asamblea).
 - Lleve a los estudiantes a los lugares de evacuación como se identifica en los carteles de simulacros de incendio.
 - Escuche siempre las instrucciones adicionales
 - Tome en cuenta la asistencia y la cuenta de los estudiantes.
 - Informe lesiones, problemas o estudiantes faltantes al personal de la escuela y a los socorristas utilizando el método de la tarjeta de asamblea.

Confinamientos

El Protocolo General de Respuesta para Confinamientos es el siguiente:

- Bloqueo suave: sin peligro inminente
 - Los equipos administrativos, los equipos de respuesta del edificio y los agentes de seguridad escolar se reunirán en el puesto de mando designado para obtener más

instrucciones.

- Confinamiento duro: peligro inminente
 - Nadie debería barrer la escuela en un cierre estricto. Todas las personas, incluidos los agentes de seguridad escolar, tomarán las medidas de cierre apropiadas y esperarán la llegada de los socorristas.
- En cualquier encierro
 - Se hace un anuncio de megafonía (PA) dos veces:
 - Atención: Ahora estamos en un bloqueo suave / duro. Tome las medidas adecuadas.
- Los estudiantes están capacitados para moverse fuera de la vista y guardar silencio.
- Los maestros están capacitados para:
 - Revise el pasillo fuera de sus aulas en busca de estudiantes, cierre las puertas de las aulas y apague las luces.
 - Muévete fuera de la vista y guarda silencio
 - Espere a que los socorristas abran la puerta o al mensaje: "Se ha levantado el bloqueo", seguido de instrucciones específicas
 - Tome nota de la asistencia y dé cuenta de los estudiantes faltantes comunicándose con la oficina principal.

Respuesta a los actos de violencia

El siguiente plan está en consonancia con la Política de Tolerancia Cero de la Escuela para la Violencia Escolar. En caso de violencia real por parte de cualquier miembro de la comunidad escolar o persona en los terrenos de la escuela, la escuela seguirá el siguiente procedimiento:

- Los perjudicados serán atendidos
- La persona infractora será contenida
- El CEO, en consulta con los directores de división, determinará el nivel de amenaza
 - Según sea necesario:
 - El área inmediata del acto será aislada y/o evacuada
 - Se activarán los procedimientos de bloqueo
 - Se notificará a las agencias locales de aplicación de la ley, y se monitoreará la situación y se ajustará la respuesta según sea necesario.
 - Según sea necesario:
 - Iniciar la salida temprana
 - Inicie procedimientos de refugio o evacuación.

Opciones de acción protectora

Situación	Plan
-----------	------

Cancelación de la escuela	<ul style="list-style-type: none"> ● Monitorear la situación que puede justificar la cancelación de la escuela ● Tomar determinación de cancelación ● Informar a las familias / estudiantes ● Informar al personal ● Informar a la Junta
Salida temprana	<ul style="list-style-type: none"> ● Monitorear la situación que puede justificar el despido anticipado ● Tomar una determinación de salida anticipada ● Identifique un momento para enviar la señal de salida temprana a través de la campana ● Informar al personal ● Informar a las familias/estudiantes ● Mantener al personal escolar apropiado en el sitio hasta que todos los estudiantes hayan sido devueltos a casa / recogidos
Evacuación (antes, durante y después del horario escolar)	<ul style="list-style-type: none"> ● Determinar el nivel de amenaza ● Despeje todas las rutas y sitios de evacuación ● Evacuar al personal y a los estudiantes al sitio de evacuación preestablecido ● Contabilizar todas las poblaciones de estudiantes y personal. Denuncie cualquier persona desaparecida. ● Tomar una determinación con respecto a la salida anticipada ● Garantizar la supervisión continua de la escuela ● Mantener al personal escolar apropiado en el sitio hasta que todos los estudiantes hayan sido devueltos a casa / recogidos
Traslado a sitios de refugio	<ul style="list-style-type: none"> ● Determinar el nivel de amenaza ● Confirme la ubicación del refugio, según la naturaleza del incidente ● Evacuar a todo el personal y los estudiantes a un sitio de refugio preestablecido ● Contabilizar todas las poblaciones de estudiantes y personal. Informe cualquier persona desaparecida al Director Ejecutivo / Director de la Escuela. ● Tomar una determinación con respecto a la salida anticipada ● Garantizar la supervisión continua de la escuela ● Mantener al personal escolar apropiado en el sitio hasta que todos los estudiantes hayan sido devueltos a casa / recogidos

Todo lo anterior se hará en cooperación con los servicios de emergencia locales.

Otros protocolos de respuesta situacional

Salud pública, médica y salud mental

Leaders In Our Neighborhood se asegurará de que lo siguiente sea cierto con respecto a la salud pública, la salud médica y la salud mental:

- Todos los miembros del personal están capacitados en la evaluación básica de una emergencia y están preparados para llamar al 911.
- Todos los miembros del personal están capacitados en la prevención de la propagación de COVID-19.
- Algunos miembros del personal, como el personal de la Oficina Principal y los profesores de Educación Física, están capacitados en la administración de RCP/DEA.
- El Director de Operaciones o la persona designada se asegurará de que los botiquines de primeros auxilios estén ubicados en las oficinas principales y que todos los materiales necesarios se compren y estén en stock de manera constante y que haya un DEA en todos los pisos.
- El personal de Lion , incluido el Director de Cultura Escolar, los Decanos de Estudiantes, los Trabajadores Sociales y los Consejeros Escolares, en la medida en que haya una emergencia, han sido preparados para responder y están capacitados en prácticas informadas sobre el trauma.
- El director ejecutivo o la persona designada continuará informando según las pautas de la ciudad y el estado, todas las actualizaciones de salud obligatorias relevantes.
- Las instalaciones escolares están preparadas para responder a estos escenarios: la Oficina del Director de la División y las Oficinas de Enfermeras se utilizarán como servicios médicos de emergencia (por ejemplo, primeros auxilios), salud pública y asesoramiento de salud mental, y la Oficina Principal y la Oficina del Director Ejecutivo se utilizarán para coordinar con los servicios médicos de emergencia, salud pública, salud mental, aplicación de la ley, departamento de bomberos, y representantes de gestión de emergencias

Contabilidad para todas las personas

En caso de emergencia, LION tendrá lo siguiente en su lugar.

- El Equipo de Respuesta del Edificio trasladará a todos los estudiantes al lugar de reunión adecuado, ya sea dentro de la escuela, en las aceras que rodean la escuela o en un sitio de reubicación de emergencia.
- Cada maestro es responsable de los estudiantes a los que está enseñando, debe trasladarlos a todos al área de asamblea y tendrá una lista impresa en su salón de clases para cada período que pueden usar para tomar asistencia y asegurarse de que todos los estudiantes estén presentes.
- En caso de ausencia, el maestro usará la tarjeta de emergencia del Protocolo de Respuesta General del DOE para comunicar el problema al personal de BRT. BRT usará radios de 2 vías y un sistema de megafonía para anunciar que el CEO o su designado será responsable de garantizar que todo el personal de la escuela esté presente en el área de reunión.
- Los estudiantes no serán despedidos hasta que el CEO o BRT se hayan asegurado de que todos los niños y adultos estén seguros y que las familias de los estudiantes estén informadas de cuándo y cómo serán despedidos.

Reunificación familiar

Leaders In Our Neighborhood utilizará los siguientes procedimientos para la reunificación familiar:

- El director ejecutivo, los directores de división y sus designados se comunicarán con los estudiantes, las familias y la comunidad en general antes y después de una emergencia utilizando School Messenger con respecto al plan de reunificación. Se informará a las familias que, en caso de emergencia, el personal de la escuela enviará comunicaciones formales por escrito a todas las partes interesadas clave antes y después de las emergencias clave utilizando estas plataformas.
- Se informa a las familias en el Manual del Estudiante que los estudiantes de secundaria pueden autodespedirse, excepto en el caso de una emergencia de salud o una emergencia en toda la escuela. Se informa a las familias que los estudiantes no pueden irse solos.
- El director ejecutivo, los directores de la escuela o su designado, es responsable de comunicarse en el momento con las familias sobre el proceso de reunificación. Las familias recibirán notificaciones sobre cuándo, dónde y cómo reunirse con su hijo.
- El personal será responsable de garantizar que los estudiantes permanezcan en el área de reunión.
- Cómo informar a las familias y tutores sobre el proceso de reunificación con anticipación y cómo describir claramente sus roles y responsabilidades en la reunificación.
- Los directores de división formarán filas de adultos y niños para facilitar la reunificación segura utilizando un sistema de registro de padres que se encuentra en un espacio físico diferente al área de reunión de estudiantes.
- El Oficial de Información Pública garantizará la privacidad de los estudiantes y los padres de los medios de comunicación.
- Siempre que sea posible, las familias con barreras tecnológicas recibirán copias impresas de todas las comunicaciones y las comunicaciones en su idioma materno. Cómo abordar de manera efectiva las barreras de acceso al idioma que enfrentan los estudiantes, el personal, los padres y los tutores. Cuando sea necesario, la escuela garantizará la presencia de intérpretes, el uso de documentos accesibles, etc. para garantizar que la información sea accesible para las personas con discapacidades.

Para todas las situaciones:

- Padres: el director ejecutivo determinará si los padres deben ser informados y cuándo, y hará la información. Esto se hará en consulta con el Equipo de Liderazgo Senior.
- Medios de comunicación: el director ejecutivo determinará si los medios deben ser informados y cuándo. Esto se hará en consulta con la Junta.
- El Equipo de Respuesta del Edificio se reunirá dentro de las 48 horas posteriores a un evento para realizar un Informe de Situación. El proceso de informe incluirá la solicitud de comentarios de otros grupos escolares de la siguiente manera: Los directores de división pedirán comentarios de la facultad y los estudiantes (según corresponda), el director ejecutivo solicitará comentarios de otros grupos escolares (personal, etc.) Los resultados de este informe informarán futuras actualizaciones del plan.

Arreglos para obtener asistencia de emergencia del gobierno local

Según sea necesario, el Director Ejecutivo solicitará asistencia de organizaciones de servicios de emergencia y agencias gubernamentales locales. Los nombres y números de contacto se mantendrán en la carpeta del plan de emergencia/seguridad escolar. Los Directores de División y el Director de Operaciones de la Oficina Principal mantendrán copias electrónicas e impresas de esta información de contacto .

Se mantendrá un registro de todas las solicitudes y respuestas de Asistencia de Emergencia del Gobierno Local.

Procedimientos para obtener asesoramiento y asistencia de los funcionarios del gobierno local

Según sea necesario, el Director Ejecutivo solicitará asesoramiento y asistencia de funcionarios del gobierno local (municipio y ciudad) y agencias como la Cruz Roja. Los nombres y números de contacto de todos los funcionarios y agencias gubernamentales locales relevantes, y la Cruz Roja, se mantendrán en la carpeta del Plan de Emergencia / Seguridad Escolar.

Seguridad de la escena del crimen

El director ejecutivo o su designado es responsable de la seguridad de la escena del crimen y la evidencia relacionada con el crimen hasta que sea relevado por los funcionarios encargados de hacer cumplir la ley.

Ningún artículo será retirado, limpiado o alterado sin la aprobación previa de la agencia de aplicación de la ley correspondiente.

Nada de lo dispuesto en esta sección debe interpretarse en el sentido de que excluye el rescate y la ayuda de personas heridas.

Según sea necesario, las aulas, los baños y los espacios comunes pueden ser evacuados, y los estudiantes pueden ser reubicados para preservar la escena del crimen.

El Director de Operaciones se aseguraría de que las medidas de RESPOND se tomen cuando sea necesario.

Sección IV: Recuperación

LION Recovery (Respuestas posteriores a incidentes) incluirá, entre otros:

Corto plazo:

- Asesoramiento de salud mental para el personal y los estudiantes
- Seguridad del edificio
- Restauración de instalaciones
- Crítica posterior al incidente

Después de la etapa de recuperación de cualquier incidente, el Equipo de Respuesta del Edificio llevará a cabo una autopsia interna que incluirá reevaluaciones de las actividades de prevención de la violencia y seguridad escolar según corresponda para mejorar nuestro plan. Las actualizaciones del Plan de Seguridad se realizarán según corresponda.

Largo plazo:

- Asesoramiento de salud mental para el personal y los estudiantes
- Seguridad del edificio
- Acciones de mitigación, según corresponda, para reducir la probabilidad de que se repita y el impacto si vuelve a ocurrir un incidente similar.

Tenga en cuenta que Leaders In Our Neighborhood se ha coordinado con los planes estatales para los servicios de salud mental en casos de desastre para garantizar que la escuela tenga acceso a recursos de salud mental federales, estatales y locales en caso de un incidente violento.

Después de la etapa de recuperación de cualquier incidente, el BRT llevará a cabo una autopsia interna que incluirá reevaluaciones de las actividades de prevención de la violencia y seguridad escolar según corresponda para mejorar nuestro plan. Las actualizaciones del Plan de Seguridad se realizarán según corresponda.

Sección V: Política de clima severo

Leaders In Our Neighborhood Charter School sigue a las escuelas del DOE para los cierres climáticos. Si las escuelas del DOE están cerradas, entonces nosotros también lo estamos. Consulte el sitio del [DOE](#) para ver las notificaciones de cierre o su radio local, 311, etc.

Enviaremos a las familias un aviso de cierre de la escuela a través de Class Dojo y Swift Reach. También publicamos los cierres en la página de inicio del sitio web de LION tan pronto como decidimos cerrar: <https://lioncharterschool.org/>

Programación después de la escuela: Esos cierres también se anuncian lo antes posible y siguen la decisión de la Oficina del Alcalde / DYCD. Tanto los programas extracurriculares de NYJTL como Graham Windham notificarán a las familias registradas por teléfono o correo electrónico una vez que se tome la decisión de cerrar.

Si la escuela debe permanecer cerrada debido a pronósticos relacionados con el clima o daños al edificio por una tormenta anterior, el CEO de LION puede decidir ir a distancia hasta que sea seguro que los estudiantes y el personal regresen al edificio.

Emergencias climáticas severas

Los administradores de LION Charter School monitorearán el clima local e iniciarán una notificación cuando se emitan advertencias de clima severo para el área inmediata.

Si hay una alerta de tornado / tormenta eléctrica / viento en el área, esto indica que las condiciones atmosféricas son propicias para desarrollar advertencias de clima severo. Las operaciones normales continuarán y los administradores vigilarán de cerca las condiciones climáticas cambiantes y estarán preparados para tomar medidas si es necesario.

Cuando estas condiciones climáticas severas amenacen inmediatamente el campus escolar, los administradores de LION seguirán los procedimientos de Shelter In e instruirán a las aulas en el exterior del edificio para que se trasladen a espacios en el interior (aulas, oficinas, cafetería sin ventanas o un techo directamente sobre la cabeza) del edificio cuando se considere necesario.

Sitios de evacuación

Si es necesario evacuar uno de nuestros edificios escolares debido a daños causados por un evento climático extremo, nuestros sitios de evacuación son:

LION HS evacuará al auditorio en LION ES / MS, 730 Bryant Ave., o PS 48, 1290 Spofford Ave, Bronx, NY 10474.

LION ES / MS evacuará a LION HS en 830 Hunts Point Ave o PS 48 en 1290 Spofford Ave, Bronx, NY 10474.

Árbol telefónico/comando de incidentes para emergencias relacionadas con el clima

